



BroadSat, Customer Care

*Scheda Telemann SkyMedia-200 usata per il servizio
OPENSKYä
Guida di Configurazione*

24/06/2002



SEZIONI

- I- Installazione dei driver

- II- Impostazione del satellite

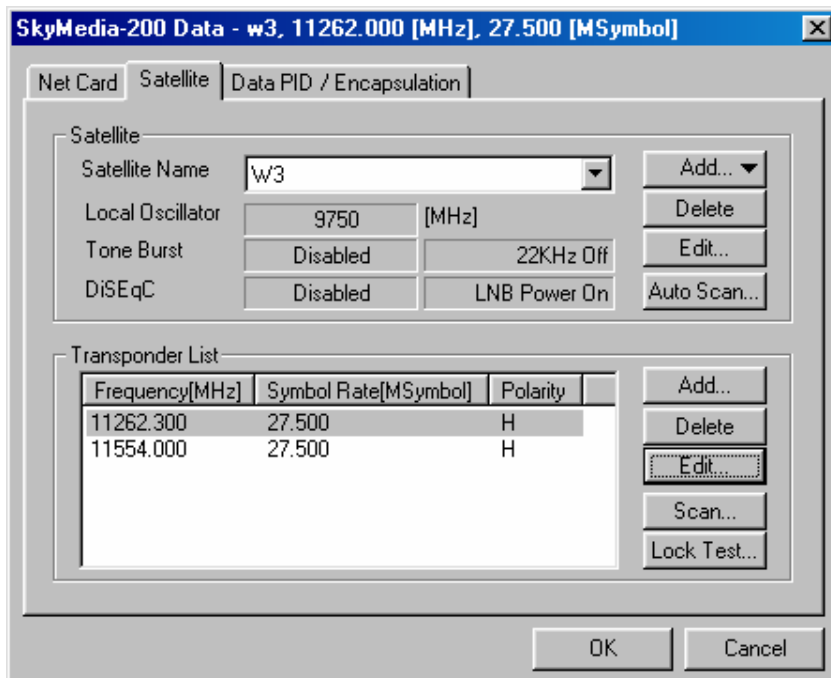
I - Installazione dei driver

Gli ultimi driver aggiornati possono essere trovati al sito web <http://www.telemann.com>, nell'area di Download e cliccando sull'icona rappresentata un floppy blu vicino a SM200, dove si trovano tutti i driver disponibili a seconda del proprio sistema operativo.

II – Impostazione del satellite

Una volta installati i driver, è necessario configurare le impostazioni satellitari attraverso l'applicazione **SkyMedia-200 Data**, che si trova in Start → Programs → **SkyMedia-200**.

Nella scheda SkyMedia sc200 un certo numero di satelliti sono già preimpostati. Se il satellite che interessa non è ancora inserito, bisogna procedere con la configurazione dei diversi parametri.



(Fig. 1)

Per prima cosa è necessario andare nella finestra *Satellite* e cliccare sul pulsante *Add* del riquadro *Satellite* (fig. 1).

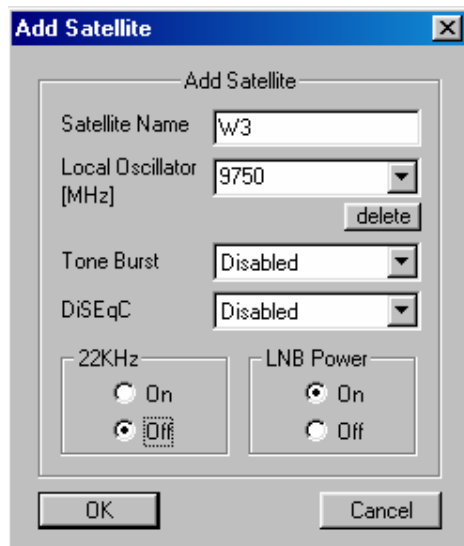
Compare una nuova finestra che si chiama *Edit Satellite*, nella quale è possibile aggiungere le impostazioni del satellite (fig. 2).

Satellite Name: il nome identificativo del satellite da aggiungere alla lista (i. e. “W3” per il satellite Eutelsat W3 sui 7 gradi Est).

Local Oscillator: le frequenze dell'oscillatore dipendono dal proprio impianto satellitare. La maggior parte delle installazioni utilizzano un LNB di tipo “Universal” (questo valore può essere scelto dalla finestra a tendina che si apre), che ha come Low Frequency 9.750 GHz (97500 MHz).

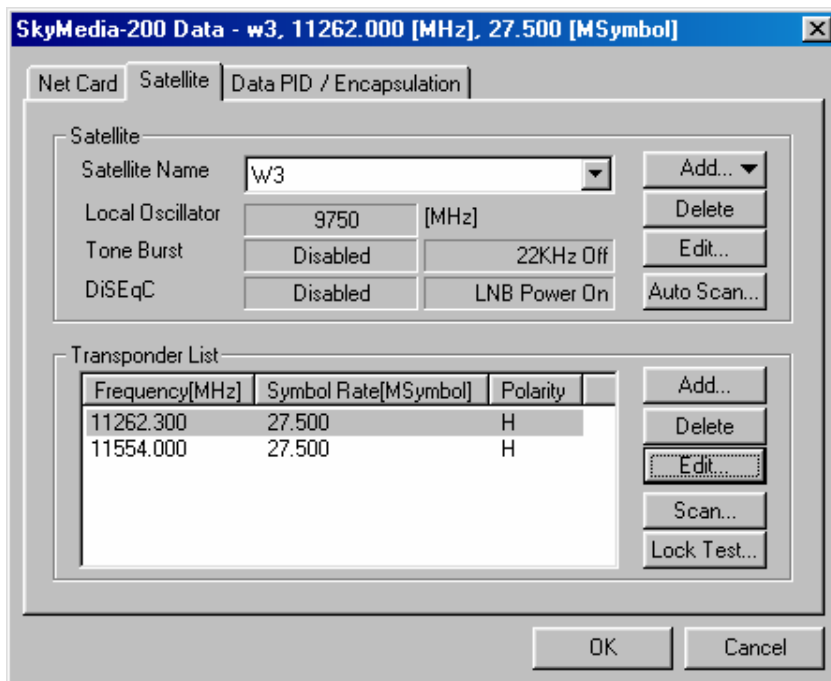
ToneBurst/Diseq/22kHz: questi valori vanno impostati solo in caso di un impianto dual feed. Le impostazioni dipendono dall'installazione.

LNB Power: dipende dal tipo di installazione. Il valore di default per la maggior parte degli impianti è “On”.



(Fig. 2)

Dopo aver impostato i valori relativi al satellite, è necessario aggiungere le frequenze del transponder usato cliccando sul pulsante *Add* dal riquadro *Transponder List* (Fig. 3).



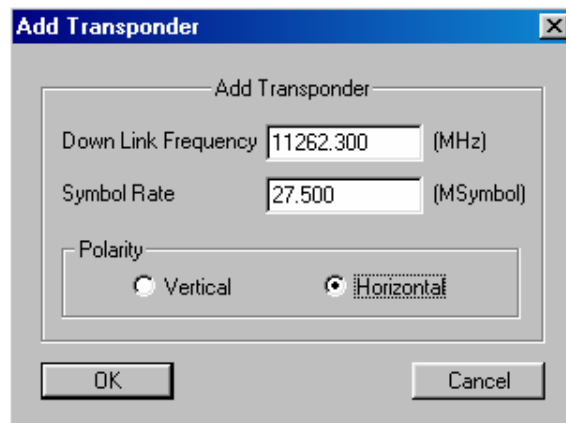
(Fig. 3)

Comparirà una nuova finestra il cui nome è *Add Transponder* (Fig. 4). Per il satellite Eutelsat W3 sui 7 gradi Est i valori da impostare sono:

Down link Frequency: frequenza del transponder in MHz **11262.300** (e non 11.2623).

Symbol Rate: valore espresso in MSymbol **27.500** (e non 27500).

Polarity: Horizontal



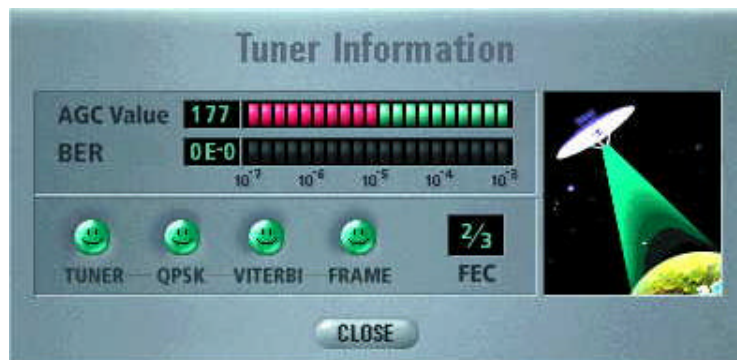
(Fig. 4)

Con questa scheda il FEC viene impostato automaticamente.

Dopo aver impostato le frequenze dei transponder è necessario trovare e aggiungere i PID.

Per controllare se il segnale viene ricevuto correttamente dal satellite, è possibile cliccare il pulsante *Lock Test* dalla finestra *Satellite* (nel riquadro *Transponder List*).

Comparirà una finestra dalla quale sarà possibile verificare lo stato del segnale: se le quattro faccine sono verdi è possibile procedere con il resto della configurazione (fig. 5).



(Fig. 5)

Dalla finestra *Satellite* è ora necessario cliccare sul pulsante *Scan*; comparirà una nuova finestra (Fig. 6).



(Fig. 6)

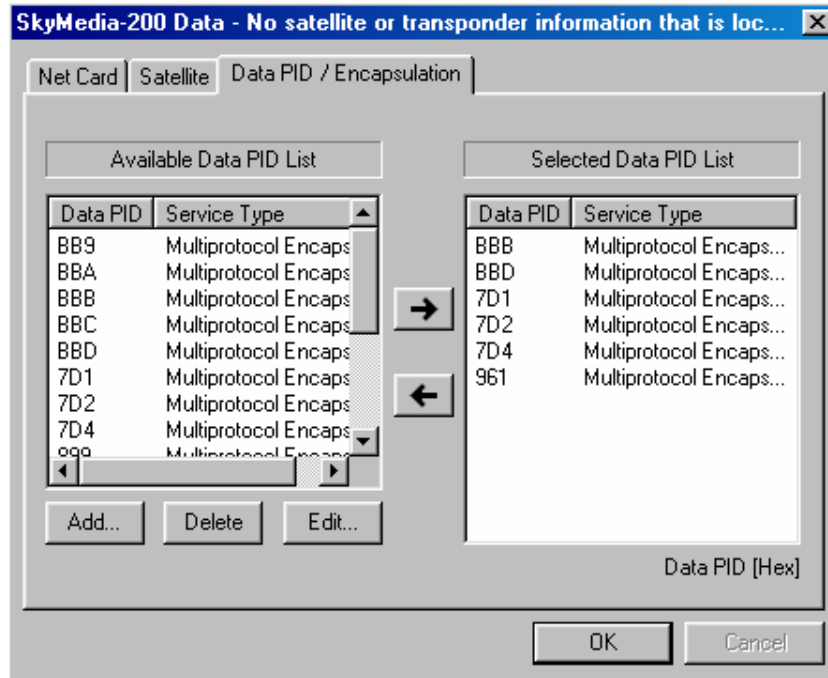
Dopo questa operazione dalla finestra *Data PID / Encapsulation* (fig. 7) è possibile scegliere e i PID disponibili per accedere ai servizi di OPENSky. Questa applicazione mostra il valore dei vari PID in notazione esadecimale.

I PID da selezionare sono:

	Decimale	Esadecimale
<i>Unicast</i>	3010, 3011, 3012, 3013 ¹	BC2, BC3, BC4, BC5
<i>Broadcast</i>	2401	961
<i>Multicast</i>	2001, 2004	7D1, 7D4

Dopo aver selezionato ciascun PID è necessario cliccare sulla freccia in modo che vengano visualizzati nel riquadro di destra (Fig. 7).

¹ PID assegnato da Eutelsat alla registrazione.



(Fig. 7)