



BroadSat, Customer Care

*Scheda TechnoTrend (PCI/USB) DVB usata per il
servizio Open-Skyä
Guida di Configurazione*

14/06/2002

SEZIONI

I- Installazione dei driver

II- Impostazione del satellite

I - Installazione dei driver

È possibile scaricare i driver dalle sezioni “Downloads” o “System Support” dai siti dei diversi distributori della scheda.

www.technotrend.de

www.hauppauge.com

www.galaxis.com

www.tmx.it

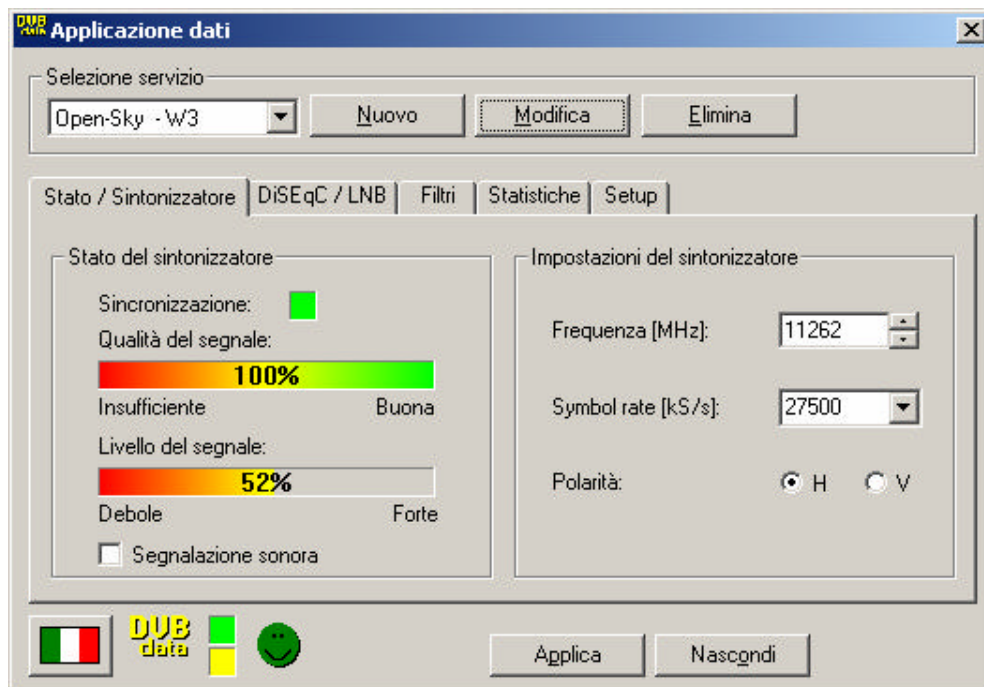
I driver sono molto simili tra loro e le uniche differenze risiedono nei diversi nomi dei programmi di controllo.

I driver usati per i test sono quelli distribuiti da TechnoTrend, versione 1.46 scaricati dal sito del produttore.

II – Impostazione del satellite

Una volta installati i driver della scheda DVB TechnoTrend Budget (versione PCI o USB a seconda del modello in proprio possesso) è necessario configurare le impostazioni del satellite tramite il software di controllo **DVB Data Control** associato ai driver che può essere aperto da Start → Programmi → TechnoTrend budget – DVB Data Control.

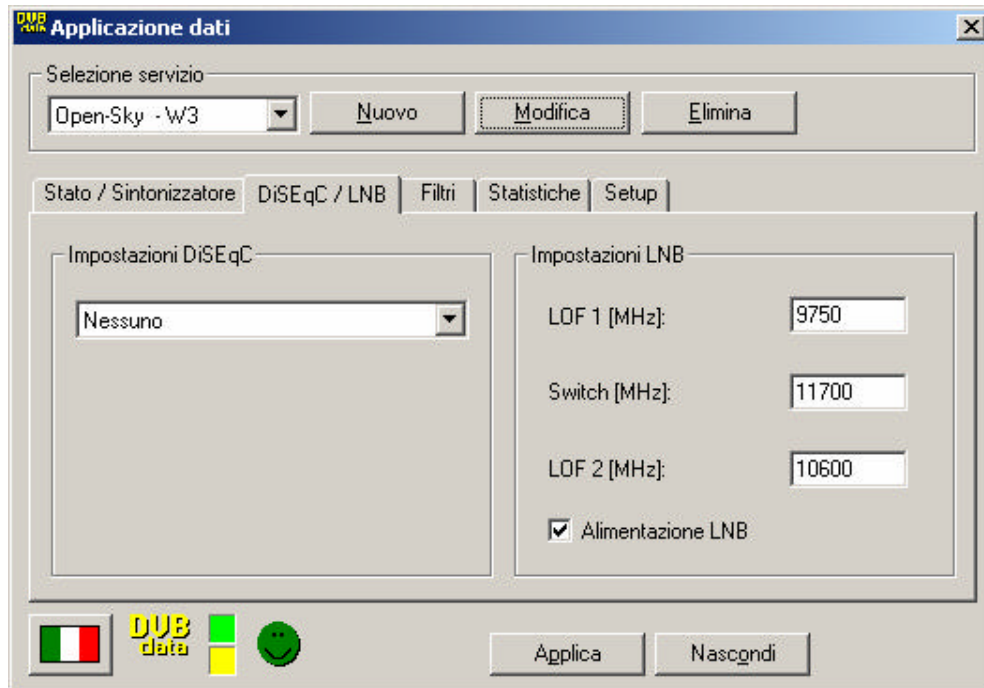
Per prima cosa è utile inserire un nuovo transponder cliccando sul tasto *Nuovo* nella sezione *Selezione servizio* in alto a destra della prima schermata che appare una volta lanciata l'applicazione in modo da poter caricare la configurazione per Open-Sky dopo la prima configurazione (fig. 1).



(fig. 1)

Nel primo pannello *Stato/Sintonizzazione* bisogna inserire la frequenza espressa in MHz (11262), il Symbol rate espresso in ksym/s (27500) e la polarizzazione del transponder (Horizontal).

Nel secondo pannello “*DiSEqC/LNB*” (fig. 2) è possibile settare i parametri che dipendono dal proprio tipo di installazione satellitare. Nella parte destra del pannello i valori di default *LOF1* 9750, *Switch* 11700, *LOF2* 10600 e *Alimentazione LNB* funzionano per la maggior parte degli impianti.



(Fig. 2)

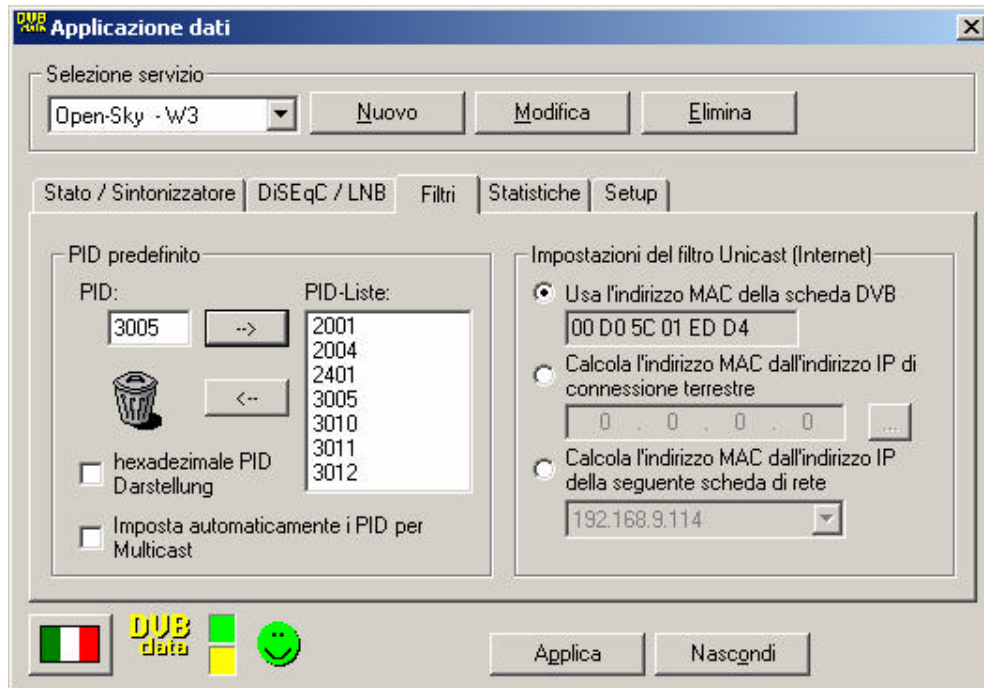
Dopo aver impostato questi valori cliccando sul pulsante *Applica* i nuovi parametri vengono caricati; se tutto funziona correttamente, nella parte sinistra della schermata *Stato/Sintonizzazione*, le barre *Qualità del segnale* e *Livello del segnale* diventano verdi, come nella fig. 1.

Nel pannello *Filtri* bisogna impostare i PID utilizzati da Open-Sky™ per trasmettere i canali televisivi in streaming video (2001-2004), il servizio push (2401) e il servizio di Fast Internet (30xx).

Per la lista dei PID da utilizzare riferirsi al proprio distributore dei servizi Open-Sky™.

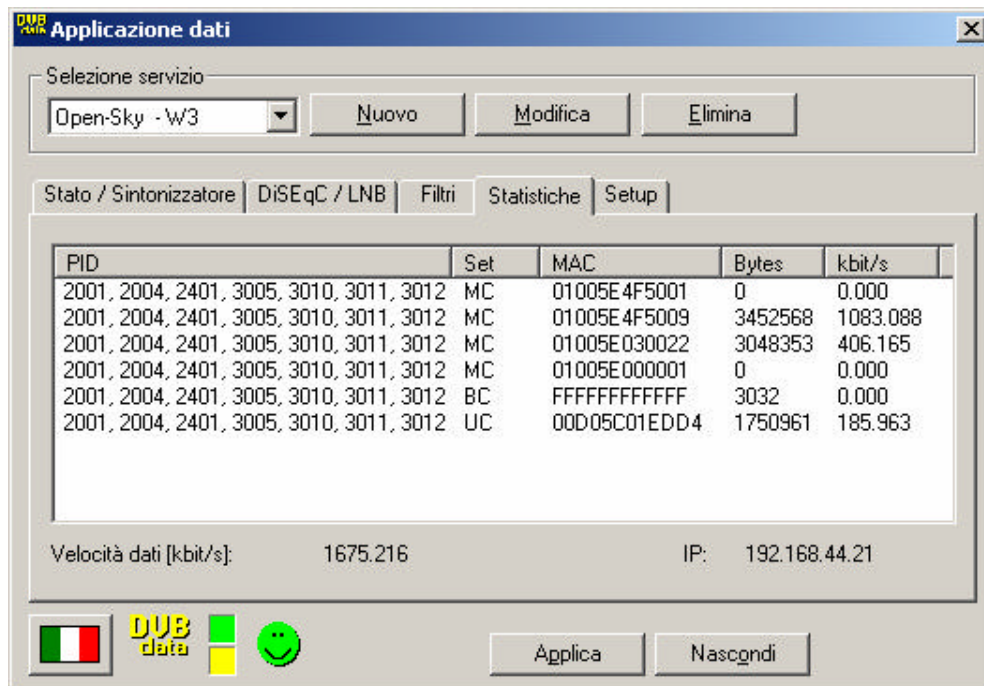
Non deve essere messo il flag su *Imposta automaticamente i PID per Multicast*.

Nella parte destra della schermata l'opzione *Usa indirizzo MAC della scheda DVB* deve essere selezionata. (Fig. 3)



(fig 3)

Dal pannello *Statistiche* (fig. 4) è possibile visualizzare la ricezione dei dati per ogni filtro (bytes ricevuti e velocità espressi in Kbit/s).



(fig. 4)